

Schulinfo

Grundschule

Stadtteilschule

Oberstufe & Abitur





VORWORT

Herzlich willkommen an der Schule Kirchwerder!

Wir freuen uns über Dein Interesse an unserer Grundschule am Hausdeich oder der Stadtteilschule am Teufelsort (so heißt das hier nun mal) - und hoffen, dass Du hier all die Infos findest, die Du für Deine Schulwahl benötigst.

Zusätzlich zu dieser Broschüre findest Du aber noch viel mehr über uns online auf kiwe.hamburg.de und gerne stehen wir Dir ganz persönlich an unserem Forschertag im Januar Rede und Antwort. Wir freuen uns darauf, Dich kennenzulernen, denn wir möchten eine echte Gemeinschaftsschule sein: vor Ort, für alle.

Wir glauben, dass unsere bunte Schülerschaft eine Bereicherung ist und versuchen, für alle Begabungen und Talente die richtigen Angebote zu machen – und das von der Grundschule an. Der Unterricht bei uns ist oft klassisch, mit klar definierten Fächern und Zensuren, aber manchmal auch ungewöhnlich, wie in unserem wegweisenden Forschenden Lernen (einer ‚Leistung macht Schule‘-Kooperation mit der Uni Münster).

Wir kümmern uns, nicht nur im Unterricht. Wer braucht, bekommt an unserer Schule vielseitig Unterstützung: die Kolleg*innen aus der Sonder- und Sozialpädagogik arbeiten in der Inklusion und im Beratungsdienst eng mit den Klassenleitungen zusammen. Und wer am Nachmittag noch bleibt, findet ein reichhaltiges Angebot an Aktivitäten und Arbeitsgemeinschaften.

Unser Ziel ist es dabei, für alle Schüler*innen die Weichen so richtig zu stellen, dass Übergänge in die nächste Lern- und Lebensphase reibungslos gelingen. Berufsvorbereitung ist ein wichtiger Bestandteil der Arbeit in Kirchwerder, sei es durch zwei Berufspraktika in der Mittelstufe oder die dualen Lernorte der Transferklasse. Und wer später studieren möchte, wird in der weniger hektischen G9-Oberstufe gut darauf vorbereitet.

Wir haben alle unsere Schüler*innen gut im Blick. Auch deswegen finden wir, dass gerade Kinder mit Gymnasialempfehlung bei uns richtig aufgehoben sind: Der Lehrplan ist hier vielfältiger, die außerunterrichtlichen Angebote zahlreicher und der Leistungsdruck weniger einschüchternd als an vielen Gymnasien.

Wir freuen uns auf Dich!

Es grüßt herzlich:

Dr. Niko Gärtner (Schulleiter)

DAS LEITUNGSTEAM DER SCHULE KIRCHWERDER



Hintere Reihe v. l.:

- Anke Peters (Abt. Grundschule),
- Thomas Prechel (Abt. Oberstufe),
- Dr. Niko Gärtner (Schulleiter),
- Jörg Mexner (Didaktischer Leiter)

Vordere Reihe v. l.:

- Christine Putfarken (stellv. Schulleiterin),
- Elke Grimberg (Abt. 8 - 10)
- Kerstin Grobecker (Abt. 5 - 7)



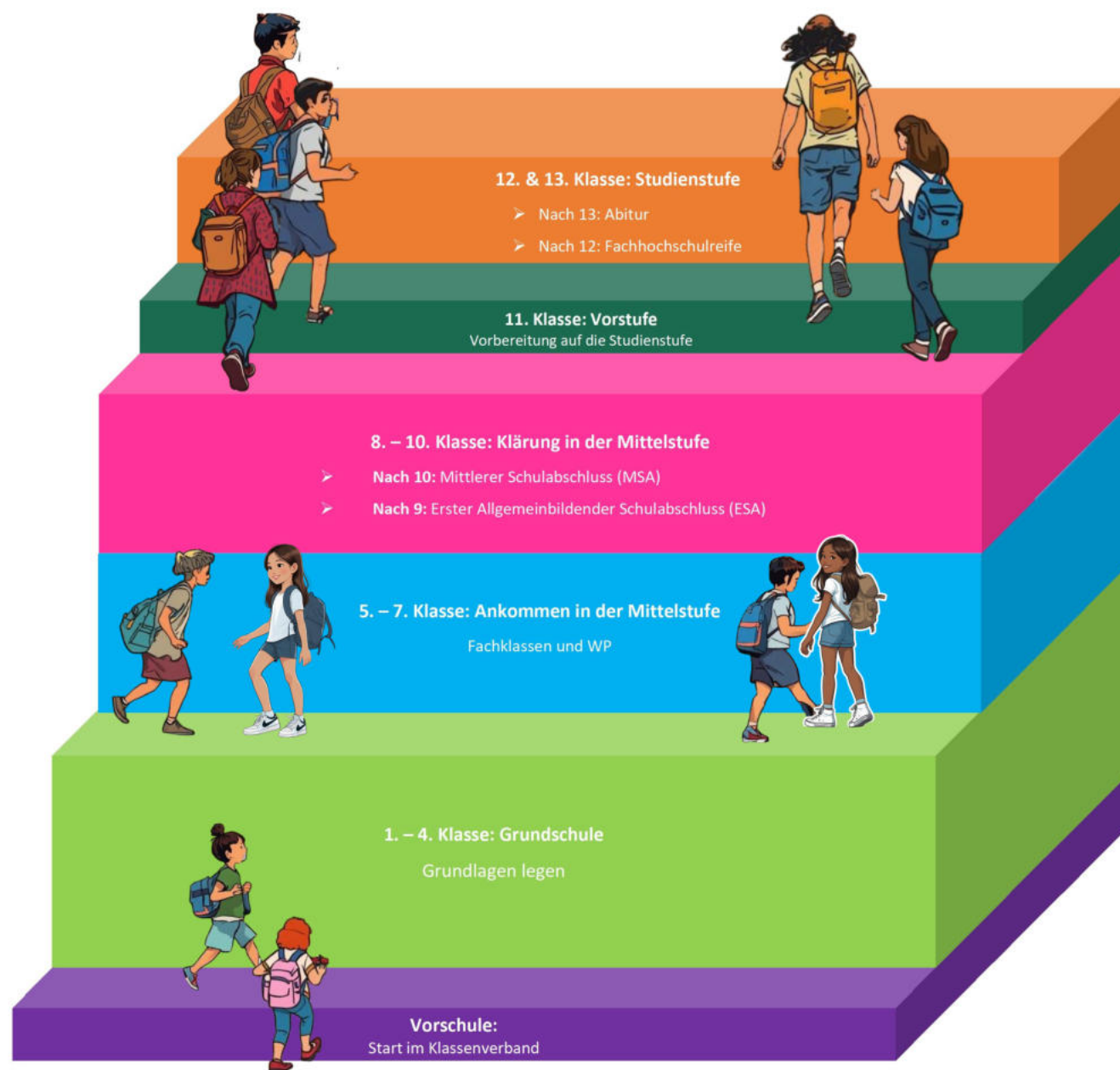
INHALTSVERZEICHNIS



Inhalt	Seite
Schullaufbahn	04
Unsere Grundschule mit Vorschule	05
Grundschule: Anmeldung, Termine und Ansprechpartnerinnen	07
Unsere Stadtteilschule	08
Unsere Fachklassen ab Jahrgang 5	10
Stundenplanbeispiel	11
Offene Ganztagschule	11
Inklusion	11
Rhythmisierung Grund- und Stadtteilschule	12
Busanbindungen	12
Neu 5: Anmeldung, Termine und Ansprechpartnerinnen	13
Unsere Oberstufe	14



SCHULLAUFBAHN



UNSERE GRUNDSCHULE MIT VORSCHULE

Schwerpunkte unserer Arbeit an der Grundschule Kirchwerder

Wir fühlen uns wohl an unserer Schule – Kinder, Eltern und alle Kolleg*innen. Dass dies so bleibt, dafür setzen wir uns ein. Mit Herz und viel Engagement unterrichten und erziehen wir unsere Kinder. Toleranz und Wertschätzung eines jeden Einzelnen

sind uns wichtig. Die Kinder in ihrer Unterschiedlichkeit wahrzunehmen und sie in ihrer Persönlichkeit zu stärken und individuell zu fördern und fordern, ist uns ein besonderes Anliegen.

Unterricht und Forschendes Lernen in der Grundschule

An der Grundschule Kirchwerder wurde im Schuljahr 2016/17 im Unterricht als konsequente Weiterentwicklung der individualisierten Lernzeit eine wöchentliche Forscherzeit im zweiten Halbjahr für die Klassen ab Jahrgang 2 eingerichtet. Vor den Sommerferien findet für alle Grundschüler*innen einen ganzen Schultvormittag lang der Forscherpräsentationstag bei uns statt. Hierzu laden wir regelmäßig alle Eltern und Verwandte sowie die umliegenden Kitas zu uns in den Altbau ein, um die außergewöhnlichen Ergebnisse aus diesem Unterricht zu bestaunen.

Dieser Tag ist immer ein besonderes Highlight in unserem Jahresrhythmus als Abschluss der Forscherzeit! In unserer gut ausgestatteten Forscherwerkstatt findet auch der reguläre Fachunterricht wie Mathematik und Sachunterricht statt. Im Rahmen des Sachunterrichts ab Klasse 3 werden die Kinder hier auch auf die Prüfung für den Internetführerschein an unseren Laptops vorbereitet.

Soziales Lernen und Partizipation

Unser Ziel ist es, in unseren Klassen ein soziales Klima zu schaffen, das von respektvollem und wertschätzendem Umgang miteinander geprägt ist, damit ein gemeinsames Lernen möglich ist. Bereits im 1. Schuljahr erhalten unsere Kinder im Klassenverband ein Training zur Stärkung des sozialen Miteinanders. Gemeinsam mit unseren Sozialpädagog*innen und Klassenlehrer*innen stärken die Kinder ihre Klassengemeinschaft und lernen die Regeln des Alltags in unserer Schule. Im

3. Schuljahr bilden wir Schüler*innen als Streitschlichter*innen aus, die dann im 4. Schuljahr anderen Kindern beim Lösen kleinerer Konflikte während der Pausen helfen. Jede Klasse bespricht im Klassenrat Themen, die von den Klassensprecher*innen regelmäßig im Kinderparlament diskutiert werden. Das Kinderparlament hat z.B. auf demokratischem Wege unsere geltenden Schulregeln verabschiedet.





UNSERE GRUNDSCHULE MIT VORSCHULE

Unsere Vorschulklasse

Wesentlicher Inhalt des Unterrichts ist es, die Regeln und Rituale unserer Schule kennen zu lernen, um sich hier später im 1. Schuljahr leichter zurechtzufinden. Unsere Jüngsten bereiten sich ein Jahr auf die erste Klasse vor. In freien sowie in angeleiteten Arbeitsphasen erlangen die Kinder erste Vorkenntnisse aus den Bereichen der Mathematik und aus der Welt der Buchstaben sowie Übungen des Alltages.

Unsere Vorschüler*innen bearbeiten die Aufgaben gern an vielfältigen Stationen allein oder zusammen mit einem Freund oder einer Freundin. Sie lernen dabei in ersten Schritten ihre Arbeit selbstverantwortlich zu organisieren und stärken so ihre Eigenständigkeit. Gleichzeitig lernen sie in dem Vorschuljahr, sich in einer Gruppe zu orientieren und üben die Regeln eines freundlichen Miteinanders.

Unser GBS-Partner

Unser Kooperationspartner für den Nachmittag und die Ferienbetreuung ist die Hamburger Kind – Bildung und Betreuung gGmbH. Das Erzieher*innen-Team betreut die Kinder außerhalb der Unterrichtszeit von 13.00 – 16.00 Uhr.

Die Betreuung vor Unterrichtsbeginn von 6.00 bis 8.00 Uhr oder am späten Nachmittag von 16.00 bis 18.00 Uhr wird kostenpflichtig angeboten.

GRUNDSCHULE: ANMELDUNG, TERMINE UND ANSPRECHPARTNERINNEN

Vorschule:

Die Anmeldungen zur Vorschulklasse im Büro der Grundschule **beginnen am Mittwoch, 5. November 2025 und enden am Freitag, 23. Januar 2026.**

Dazu benötigen Sie:

- die Geburtsurkunde Ihres Kindes,
- Ihren Personalausweis oder Ihren Pass,
- die Bescheinigung über die letzte altersgemäße ärztliche Vorsorgeuntersuchung (U8 und U9; gelbes Untersuchungsheft) und
- Nachweis über den Masernimpfschutz.



Grundschulsekretärin
Frau Kröger

1. Klasse:

Für die 1. Klasse können Sie Ihr Kind **von Montag, 5. Januar bis Freitag, 23. Januar 2026** im Büro der Grundschule anmelden.

Dazu benötigen Sie:

- das Anmeldeformblatt aus dem Einladungsschreiben (ausgefüllt),
- die Geburtsurkunde Ihres Kindes,
- Ihren Personalausweis oder Ihren Pass,
- den Nachweis über den Masernimpfschutz und
- die Bescheinigung über die letzte altersgemäße ärztliche Vorsorgeuntersuchung (U8 und U9; gelbes Untersuchungsheft). Sollte Ihr Kind bereits bei der Schulärztin bzw. beim Schularzt gewesen sein, reicht die Bescheinigung über diesen Besuch aus.

Zum Schuleintritt in die 1. Klasse gehört neben der Anmeldung auch ein Besuch beim Schularzt. Hier findet die Schuleingangsuntersuchung für Ihr Kind statt. Voraussichtlich Ende März erhalten Sie einen Bescheid über die Aufnahme in unserer Grundschule.



Abteilungsleiterin Grundschule:
Frau Peters





UNSERE STADTTEILSCHULE

Teamarbeit: Gemeinsam erfolgreich lernen

Unsere Schule steht allen Kindern offen.

Wir bieten ihnen die Möglichkeit, sich entsprechend ihrer Begabungen und Interessen zu entfalten.

Unterricht zu gestalten, heißt für uns Teamarbeit: Alle Lehrkräfte arbeiten gemeinsam mit Sonder- und Sozialpädagog*innen sowie Erzieher*innen, bis hin zu Berufsschullehrer*innen in multiprofessionellen Jahrgangsteams, so dass in den Parallelklassen die gleichen Themen behandelt werden und eine konsequente Betreuung aus unterschiedlichen Blickwinkeln bei auftretenden Problemen erfolgen kann. Unsere Grundsätze sind:

- Jedes Kind und jeder Jugendliche kann etwas.
- Jedes Kind und jeder Jugendliche will lernen.
- Jedes Kind und jeder Jugendliche benötigt Zeit und eigene Lernwege.

Fördern und Fordern

Unsere Schüler*innen stehen im Mittelpunkt unserer Arbeit.

Mit unseren Lernförderkursen unterstützen wir die Kinder und Jugendlichen darin, ihren erstrebten Schulabschluss zu erreichen, wenn dieser gefährdet ist.

Für die leistungsstarken Schüler*innen gibt es unser Begabtenförderungsprogramm „Delfin“, das Drehtürmodell und Förderkurse. Zudem können innerhalb des Nachmittagsbereiches vielfältige Neigungskurse, größtenteils kostenfrei, angewählt werden.

Unsere Schule nimmt seit 2017 an der Bund-Länder-Initiative Leistung macht Schule (LemaS) teil. Im Rahmen dieses Programms zur Begabungsentfaltung haben wir als eine der ers-

Auf diesen Prinzipien bauen wir unsere pädagogische Arbeit auf und führen unsere Schüler*innen zu bestmöglichen Abschlüssen. Deswegen arbeiten wir nach dem Prinzip des differenzierten Unterrichts, das heißt jede/r lernt nach seinen Möglichkeiten und Fähigkeiten. Für uns gilt: Lernen soll Spaß machen. Gleichzeitig fordern und fördern wir Leistung.

ten Schulen Deutschlands das Forschende Lernen als eigenes Unterrichtsfach eingeführt. Die Kids können hier ihre eigenen Projekte verwirklichen und beispielsweise Webseiten programmieren, Experimente durchführen oder Modelle basteln. Der Kreativität sind kaum Grenzen gesetzt.

Mit Hilfe des Forschenden Lernens finden wir die Stärken und Interessen unserer Schüler*innen heraus. Wir sind fest davon überzeugt, dass die Motivation am selbst gewählten Thema zu arbeiten, den Kompetenzerwerb steigert.

UNSERE STADTTEILSCHULE

Lernen und wohlfühlen

Uns ist wichtig, dass sich die Kinder und Jugendlichen, die Eltern und Lehrer*innen an unserer Schule wohlfühlen.

Der freundliche Umgang miteinander ist uns viel wert. So steht im Jahrgang 5 eine Unterrichtsstunde „Soziales Lernen“ auf dem Stundenplan. Unser Beratungsdienst hat für die Schüler*innen

zudem immer ein offenes Ohr und steht auch bei Sorgen und Problemen mit Rat und Tat zur Seite.

Berufliche Orientierung

Seit vielen Jahren sorgen wir am Ende der Schullaufbahn äußerst erfolgreich dafür, dass die Jugendlichen einen guten Einstieg in den Beruf oder ins Studium finden. So sind wir mit dem „Berufswahlsiegel Hamburg“ ausgezeichnet worden und haben in den vergangenen Jahren als einzige Hamburger Stadtteilschule nahezu alle Schüler*innen in ein Ausbildungsverhältnis oder an eine weiterführende Schule gebracht (z.B. Wirtschaftsgymnasium).

Wir beraten und begleiten Ihr Kind auf dem Weg zur Auswahl eines Berufes oder seiner schulischen Weiterentwicklung (z.B. in Richtung Abitur und Studium). Dabei unterstützen Berufsschullehrer*innen die Schüler*innen bei allen Entscheidungen über ihre schulische und berufliche Zukunft.

Beispiele aus der Praxis:

- Führen des Berufswahlpass ab Ende Jahrgang 7
- dreiwöchige Betriebspraktika (Jahrgänge 8 und 9)
- berufswahlunterstützende Veranstaltungen, wie z.B. „Markt der Möglichkeiten“ (Betriebe präsentieren sich in der Schule)
- Studientage in der Oberstufe

Die Transfer-Klasse, eine Besonderheit in Jahrgang 10

Auf Antrag können diejenigen Schüler*innen, die in Jahrgang 10 keinen Mittleren Schulabschluss (MSA) absolvieren wollen, in die Transfer-Klasse aufgenommen werden. Diese Praxis-klasse wird nach dem Vorbild der Dualisierung der Lernorte individuell auf das erstmalige Bestehen oder die Verbesserung des Ersten Schulabschlusses (ESA) vorbereitet. Nach einem Blockpraktikum gehen die Schüler*innen an zwei Tagen der

Schulwoche in einen Betrieb und an den drei anderen Tagen arbeiten sie in der Schule innerhalb ihrer Gruppe individuell und fächerübergreifend und bereiten sich so intensiv auf die Prüfungen vor. Die Verbindung von betrieblicher Arbeit und schulischem Lernen wirkt sich positiv auf die Entwicklung und Leistungsbereitschaft der Schüler*innen aus, so dass sie nach Klasse 10 in die Ausbildung gehen können.





UNSERE FACHKLASSEN AB JAHRGANG 5

Teamarbeit: Gemeinsam erfolgreich lernen

Alle Klassen, die wir für den nächsten Jahrgang 5 einrichten, sind Fachklassen.
Dies bedeutet, dass jede Klasse einen inhaltlichen Schwerpunkt hat, der sich im Fachunterricht oder in zusätzlichen Stunden und Aktivitäten darstellt. Wir glauben, dass wir hierdurch

ein größeres Gefühl der Gemeinschaft und ein besseres Abbild der Interessenvielfalt unserer Schüler*innen erreichen. Fast alle Fachklassen sind frei zugänglich. Nur für wenige Angebote gelten besondere Voraussetzungen (wie z.B. der Freischwimmer für die Teilnahme an einer Wassersportklasse).

Alle Fachklassen orientieren sich an unseren Schulschwerpunkten:

Gesunde & bewegte Schule

z.B.
Sportklasse
Wassersportklasse

Regionalität und Nachhaltigkeit

z.B.
Outdoorklasse,
Handwerkerklasse,
Schulgartenklasse

Begabungsentfaltung

z.B.
Europaklasse
NaWi-Klasse
Theaterklasse

Da jede neue Klassenleitung bestimmt, welche Fachklasse sie einrichtet, haben wir die Übersicht für den nächsten Jahrgang erst sehr kurzfristig vor der Anmeldezeit. Nutzt deshalb bitte den Einlegezettel zu dieser Broschüre bzw. die Hinweise auf der Schulhomepage um zu erfahren, welche Fachklassen im nächsten Jahr stattfinden.

Die Fachklassen für das nächste Schuljahr findest Du auf dem Extrazettel oder auf kiwe.hamburg.de.

Wir bemühen uns natürlich, dann viele Erstwünsche zu erfüllen. Gebt aber sicherheitshalber auch einen Zweit- und Drittwunsch an, damit wir euren Interessen bei der Verteilung bestmöglich gerecht werden. Die Fachklassen gelten regelhaft für zwei Jahre. Danach bilden wir die Interessenvielfalt unserer Kinder und Jugendlichen in den unterschiedlichen Wahlpflichtangeboten ab.



STUNDENPLANBEISPIEL

STD	MO	DI	MI	DO	FR
1	Deutsch	Englisch	Mathe	Religion	Englisch
2					
3	Mathe	Gesellschaft	Kunst	Deutsch	Musik
4					
5	Soziales Lernen	Arbeitslehre	Sport	Gesellschaft	Naturwissenschaft
6	Klassenlehrerstunde				
7	Fördern und Fordern*	Fachklasse	Fördern und Fordern*		
8					

Manche Fachklassen haben bis zu zwei zusätzliche Stunden Unterricht.
* trifft nur für einen Teil der Schüler*innen zu

OFFENE GANZTAGSSCHULE

Die Schule Kirchwerder ist eine offene Ganztagschule. Schüler*innen, die dieses Angebot in Anspruch nehmen, werden täglich bis 16 Uhr betreut. In dieser Zeit können sie ein warmes Mittagessen einnehmen, ihre Hausaufgaben erledigen und an vielen verschiedenen Neigungskursen teilnehmen. Zum Beispiel:

- Hausaufgabenbetreuung
 - Druck- und Marmoriertechniken
 - Mädchengruppe im Juz
 - Tischtennis & Badminton
- Schulgarten
 - Spiele-AG
 - Töpfern
 - Schach
- Entspannungskurs
 - Nähen & Mode
 - Kochen und Backen
- Basteln
 - Holzwerkstatt
 - Tischfußball

Spätbetreuung und die Ferienbetreuung sind in unserer Grundschule möglich. Im Schulkreis sind wir die einzige Stadtteilschule mit einem offenen Ganztagsangebot! Die Eltern haben also die Möglichkeit frei darüber zu entscheiden, ob und an welchen Tagen eine Nachmittagsbetreuung in Anspruch genommen wird.

INKLUSION

Am Teufelsort sind wir eine Schwerpunktschule. Inklusion bedeutet für uns, dass alle Schüler*innen gemeinsam in eine Klasse gehen dürfen und jedes Kind auf seinem Niveau gefördert oder gefordert wird. Um dies zu ermöglichen, gehört zu jeder

Jahrgangsstufe ein multiprofessionelles Inklusionsteam, das seine Stufe von Klasse 5 an bis zu den Abschlussklassen begleitet. Alle Teams sind untereinander gut vernetzt und arbeiten eng mit dem Beratungsdienst der Schule zusammen.





RHYTHMISIERUNG GRUND- UND STADTTEILSCHULE

	Grundschule	Stadtteilschule
1. Stunde	8.00 – 8.45 Uhr	8.10 – 8.55 Uhr
2. Stunde	8.45 – 9.30 Uhr	8.55 – 9.40 Uhr
Pause	9.30 – 10.00 Uhr	9.40 – 10.10 Uhr
3. Stunde	10.00 – 10.45 Uhr	10.10 – 10.55 Uhr
4. Stunde	10.45 – 11.30 Uhr	10.55 – 11.40 Uhr
Pause	11.30 – 12.00 Uhr	11.40 – 12.10 Uhr
5. Stunde	12.00 – 13.00 Uhr	12.10 – 12.55 Uhr
6. Stunde		12.55 – 13.40 Uhr
Pause		13.40 – 14.10 Uhr
7. Stunde		14.10 – 14.55 Uhr
8. Stunde		14.55 – 15.40 Uhr
Ende der Nachmittagsbetreuung	16 Uhr	16 Uhr

BUSANBINDUNGEN

Unsere Grundschule (**GS KiWe**) und Stadtteilschule (**KiWe**) sind mit öffentlichen Verkehrsmitteln zu erreichen. Folgende Buslinien fahren uns mehrfach am Tag an und haben ihre Ankunfts- und Abfahrtszeiten auf unsere Stundenpläne abgestimmt:

- 124** Bergedorf – **GS KiWe** – **KiWe** – Zollenspieker – Fünfhausen – Ochsenwerder – Tiefstack – Hauptbahnhof
- 127** Bergedorf – Rieck-Museum – Curslack – KZ Gedenkstätte - **GS KiWe** – Norderquerweg - Seefeld - Fünfhausen
- 224** Hauptbahnhof – Tiefstack – Ochsenwerder – Fünfhausen – **KiWe** – **GS KiWe** – Bergedorf
- 225** Bergedorf – Holtenklinik – Pollhof- Neuengamme – **GS KiWe** - Krauel
- 320** Ochsenwerder – Hauptdeich – Overwerder – Zollenspieker – **KiWe**
- 325** Bergedorf – Holtenklinik – Pollhof- Neuengamme – **KiWe**
- 328** Altengamme – Speckenweg – Curslack – Neuengamme - **KiWe**
- 427** Reitbrook – Curslack – Neuengamme – Norderquerweg – **GS KiWe** - **KiWe**
- 524** Moorfleet – Ochsenwerder – Fünfhausen – Howe – Zollenspieker – **KiWe**
- 527** Ochsenwerder – Fünfhausen – Kirchwerder Hausdeich – **GS KiWe** – **KiWe**



NEU 5: ANMELDUNG, TERMINE UND ANSPRECHPARTNERINNEN

Jahrgänge 5 - 7:

Von Montag, 2. Februar bis Freitag, 6. Februar 2026 können Sie Ihre Kinder zwischen 8.00 und 14.00 Uhr, Donnerstag bis 16.00 Uhr anmelden.

Dazu benötigen Sie...

- den Einschätzungsbogen zur weiteren Schullaufbahn der Grundschule,
- das Halbjahreszeugnis,
- Ihren Personalausweis und
- die Masernschutzimpfung (wenn neu in Hamburg).

Alle Anfragen zu unseren nächsten 5. Klassen bitte an niko.gaertner@bsfb.hamburg.de (Schulleiter) oder telefonisch ans Schulbüro unter 428 96 74 30.

Außerdem ist es auch in diesem Jahr möglich, alle Unterlagen fertig kopiert in einen Umschlag zu packen (Unterschriften nicht vergessen!) und sie in den Briefkasten der Schule zu werfen, wenn Sie keine Fragen mehr haben.

Digital können Sie zudem alle Unterlagen eingescannt im Anmeldezeitraum an folgende Emailadresse schicken: Anmeldung5@kiwe.hamburg.de

Vor den Sommerferien erfährt Ihr Kind dann in einem Brief, in welche Klasse es kommen wird und wer die Klassenleitung übernimmt. Ein erster Kennenlernnachmittag mit Eltern und Schüler*innen in den neuen Klassen findet noch vor den Sommerferien statt.

Wir haben aktuell mehr Anmeldungen als Plätze.

Die Schulbehörde weist uns Kinder in dieser Reihenfolge zu:

- 1) Kinder der Grundschule Kirchwerder
- 2) Geschwisterkinder aktueller Schüler*innen
- 3) Schüler*innen mit §12 Förderbedarf
- 4) Alle anderen Kindern nach der jeweiligen Schulweglänge (manchmal unter Berücksichtigung des ÖPNV).

Die Schule hat keinen Einfluss auf die Zuweisungen.



Abteilungsleiterin Jg. 5 – 7:
Frau Grobecker



Stadtteilschulsekretärin:
Frau Niese



UNSERE OBERSTUFE

Jahrgang 11, die „Vorstufe“

In Jahrgang 11 bereiten wir unsere Schüler*innen auf das selbstständige und wissenschaftliche Arbeiten der Studienstufe vor und schließen etwaige Wissenslücken aus der Mittelstufe. Unsere Jugendlichen lernen in einer starken Klassengemeinschaft. Zu bestimmten Themen, die in den Klassen unterschiedlich gesetzt werden, wird fächerübergreifend gearbeitet.

Die Vorstufe ist ein gutes Labor für die realistische Selbsteinschätzung unserer Jugendlichen, ob die anspruchsvolle Arbeit in Studienstufe, und evtl. später an der Universität, wirklich passt.

UNSERE OBERSTUFE

Jahrgänge 12 und 13, die Studienstufe

Für die Jahrgänge 12 und 13 entscheiden unsere Schüler*innen sich für eine Profilklassse. Jedes Profil besteht aus mindestens einem profilgebenden Fach, das gleichzeitig ein Prüfungsfach im Abitur ist, sowie ein bis zwei weiteren begleitenden Fächern und dem Fach „Seminar“, in dem die Lernenden eigenständig an Aufgabenstellungen zum Thema des Profils arbeiten.

Darüber hinaus wird Unterricht in den Kernfächern (Deutsch, Mathe, Englisch) auf unterschiedlichen Niveaus und in weiteren Fächern erteilt. Da wir eine vergleichsweise kleine Oberstufe sind, wird viel in der Klassengemeinschaft gelernt; es gibt nur eine überschaubare Auswahl von Kursoptionen. Am Ende der Schullaufbahn steht das Abitur mit drei schriftlichen und einer mündlichen Prüfung.



Ansprechpartner für die Oberstufe ist Herr Prechel.

Erfolgreiche Profile, die wir auch zukünftig anbieten möchten, sind:

GEONORD

„GeoNord“ ist ein mehrfach erprobtes Profil. Geographie und Biologie sind Profulfächer, Sport begleitet das Profil in Theorie und Praxis ebenfalls auf erhöhtem Niveau. Dieses Profil befasst sich mit zentralen Fragen zu Hamburg und Norddeutschland – gegenwärtigen wie zukünftigen.

DIE POLITISCHEN RAMPENSÄUE

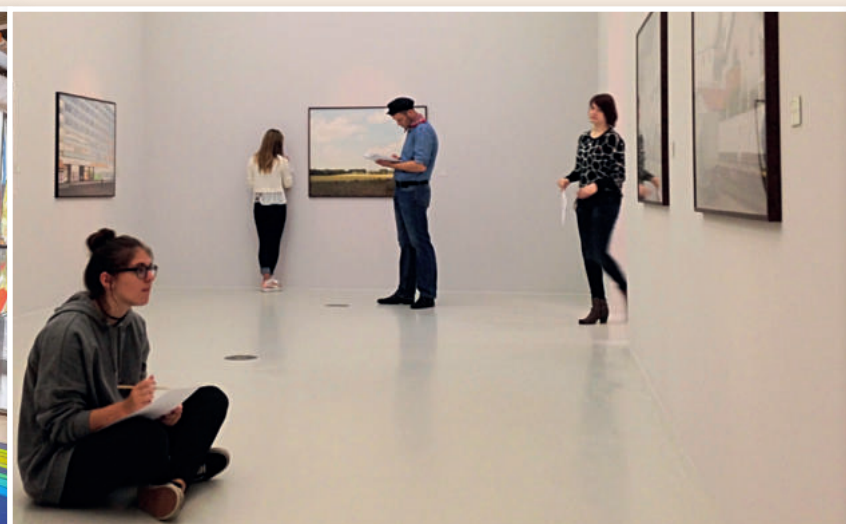
Im Profil „Die politischen Rampensäue“ sind diejenigen gefragt, die Interesse und Freude an der Beschäftigung mit Politik und Theater haben. Es werden gesellschaftliche Entwicklungen untersucht und Themen aus Politik, Gesellschaft und Theater aufgegriffen. Ziel ist es, ein Verständnis für den Menschen und seine Probleme zu entwickeln und dies als Theaterstück umzusetzen.

KUNST DER KRISE

„Kunst der Krise“ mit den Profulfächern Geschichte und Kunst sowie Deutsch als Begleitfach bieten wir gerne an. Aktuelle und historische Krisen und Probleme werden analysiert und es wird untersucht, wie Kunst, Film und Literatur auf diese Krisen reagieren. Auch die eigene künstlerische Kreativität wird in diesen Kontext gestellt – die Ergebnisse dieses Prozesses werden veröffentlicht.

LIFE SCIENCES

Naturwissenschaftlich Interessierte sind in dem Profil „Life Sciences“ richtig – Biologie und PGW sind die Profulfächer. Ein besonderer Schwerpunkt wird auf Mediengestaltung gelegt. Inhaltlich geht es um die fortschreitende Entwicklung der Naturwissenschaften, die unweigerlich auch zur Auseinandersetzung mit der ethischen Frage führt, ob all das, was technisch und naturwissenschaftlich möglich ist, auch gemacht werden darf.





Grundschule
Kirchwerder Hausdeich 341
21037 Hamburg
Tel.: 428 96 74 41

Stadtteilschule am Teufelsort
Kirchenheerweg 85
21037 Hamburg
Tel.: 428 96 74 30

stadtteilschule-kirchwerder@bsb.hamburg.de

kiwe.hamburg.de